

Programmierset für das PMR 446 Funkgerät ALBRECHT Tectalk Pro XL

Mit diesem Programmierset haben Sie ein Software-Tool, mit dem Sie das Funkgerät weitgehend nach individuellen Kundenwünschen konfigurieren können. Die Software kann nur Funkgeräte programmieren, nicht jedoch deren momentane Programmierungen auslesen. Zum Kopieren von Einstellungen von einem fertig programmierten Funkgerät auf ein oder mehrere andere Geräte empfehlen wir, das Cloning-Kabel (als Zubehör erhältlich) zu benutzen.

Bitte beachten Sie, dass Sie als Händler bei Missbrauch dieses Tools im vollem Umfang für das entsprechende, umprogrammierte Funkgerät und den daraus evtl. entstandenen Schaden haftbar gemacht werden können. Dies gilt besonders, falls Sie Frequenzen und Betriebszustände programmieren, die nicht durch die Regelungen für PMR 446 abgedeckt sind, oder für die der Benutzer keine Genehmigung bzw. Frequenzuteilung besitzt.

1 Installation

Um das Programm zu installieren befolgen Sie folgende Schritte:

- Sie finden alle Dateien die Sie zur Installation benötigen auf unserer Webseite unter: www.service.alan-electronics.de > PMR446 > Tectalk-Pro-XL > Programmiersoftware
- Führen Sie die Datei **Tectalk Pro XL PC Programmer.exe** aus. Und folgen Sie den Anweisungen zur Installation.
- Wählen Sie während der Installation den Ordner aus in den das Programm abgelegt werden soll.

Bevor Sie nun Computer und Funkgerät mit dem beiliegenden **USB Datenkabel** verbinden müssen Sie die Treiber für das Kabel installieren. Diese finden Sie im Ordner **Driver** auf der CD, in diesem Ordner liegt die Datei **PL2303_Prolific_WDMDriver_v152.exe**. Führen Sie diese aus, um die Installation zu starten.

Bitte verwenden Sie nur die auf dieser CD mitgelieferten Treiber.

2 Einstellungen am Funkgerät

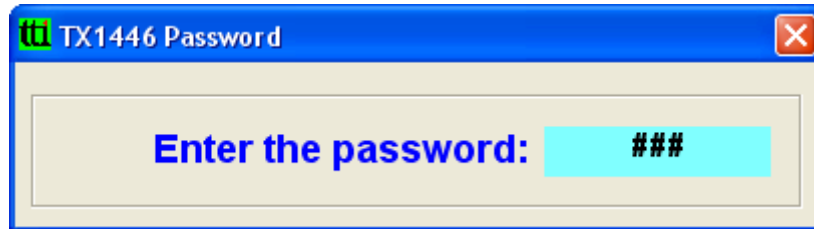


Schalten Sie das Tectalk Pro XL bei **gleichzeitig gedrückter Monitor- und Lock-Taste** ein. Im Display erscheint nun **PC pro** (siehe Bild). Das Funkgerät ist nun bereit, die gewünschten Einstellungen von der Programmiersoftware zu übernehmen.

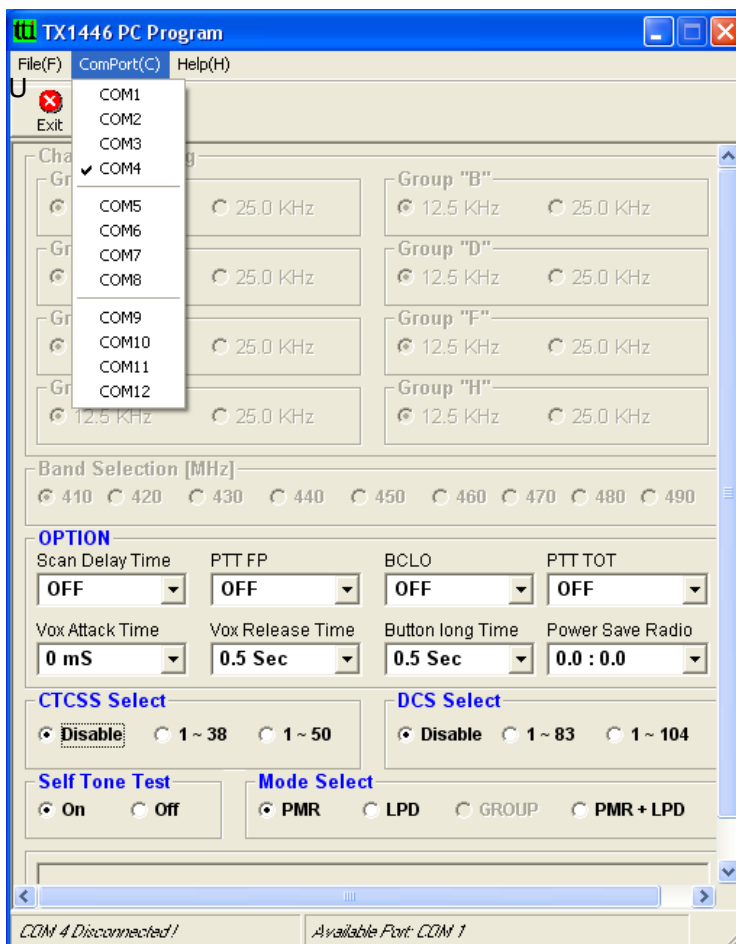
3 Starten des Programms

Starten Sie das Programm durch einen Doppel-Klick auf das Programmsymbol bzw. die Datei **TX1446Program.exe** in dem von Ihnen angegebenen Installationsordner.

Dann werden Sie nach einem Passwort gefragt, falls Sie die PMR oder LPD Einstellungen programmieren wollen, dann geben Sie **TTI** ein. Falls andere Frequenzen und Kanalraster programmiert werden sollen, dann geben Sie **all** ein.



4 Die Funktionen der Benutzeroberfläche



Um mit Hilfe der Software das Funkgerät programmieren zu können müssen Sie in im Geräte Manager schauen welcher Com-Port dem Kabel zugewiesen wurde. Diese Information finden Sie im Geräte Manager unter **Anschlüsse (COM und LPT)**. Diesen Port müssen Sie in der Programmiersoftware im Menü **ComPort** auswählen.

Im Feld **Mode Select** (unten rechts) stellen Sie zunächst den vom Kunden gewünschten Funkdienst ein. Welche Punkte hier aktiv sind hängt vom vorher eingegebenen Passwort ab.

Mit der **Scan Delay Time** wird die Verzögerungszeit während des Suchlaufs auf einem belegten Kanal eingestellt.

PTT FP (PTT Fast Press)

Mit dieser Einstellung reicht ein kurzer Druck auf die PTT Taste, um das Gerät für die eingestellte Dauer senden zu lassen. Mit nochmaligem Druck kann das Senden auch vorher beendet werden.

BCLO (Busy Channel Lock)

Mit dieser Einstellung geben Sie vor, ob und wie auf einem bereits belegten Kanal gesendet werden darf.

- a) **Off**
- b) **CA ON:**
Senden wird verhindert, wenn der entsprechende Kanal belegt ist
- c) **CT ON:**
Senden wird verhindert wenn der entsprechende CTCSS-Kanal belegt ist
- d) **DC ON:**
Senden wird verhindert wenn der entsprechende DCS-Kanal belegt ist

PTT TOT (PTT-Time-Out-Timer)

Hier kann eine Sendezeitbegrenzung eingestellt werden.

VOX Attack Time

Einstellungen für die Einschaltverzögerung des sprachgesteuerten Sendens nach Sprechbeginn.

VOX Release Time

Abschaltverzögerung des sprachgesteuerten Sendens nach Ende der Durchsage.

Button Long Time

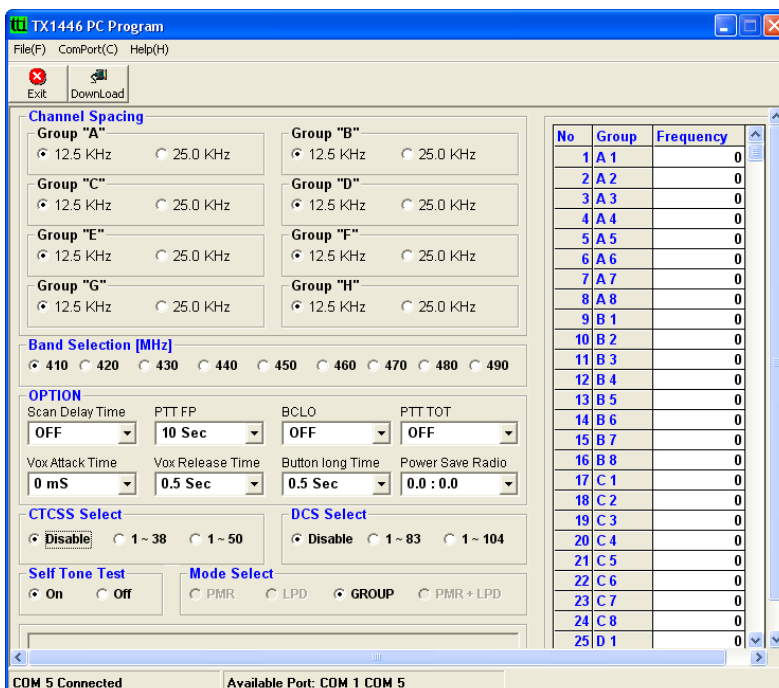
Die Doppelbelegung mancher Tasten richtet sich nach der Drückdauer der jeweiligen Taste am Tectalk Pro XL.

Beispiel: 0,5s : < 0,5s = 1.Funktion ; > 0,5s = 2.Funktion

Power Save

Hier stellen Sie ein, nach welcher Zeit zum automatischen Stromsparmmodus umgeschaltet werden soll. Die Zeit läuft ab dem Moment, wo das Gerät keine Aktivität mehr feststellt (z.B. nach Loslassen der PTT-Taste oder nachdem der Squelch geschlossen hat).

4.1 Programmierung von Gruppenfrequenzen:



Eine Gruppen-Programmierung für die Gruppen (A – H) ist für den Frequenzbereich 410MHz – 490MHz möglich. Das Gerät ist jedoch technisch für den Bereich 441 – 449 MHz optimiert und arbeitet dort mit optimaler Empfindlichkeit und Sendeleistung.

Die Frequenzen in einer Gruppe sollten möglichst aufeinander folgen und sich nicht mit anderen Gruppen überschneiden.

Beim Frequenzeintrag in die einzelnen Felder müssen unbedingt alle Dezimalstellen mit Punkt, wie im Beispiel gezeigt, eingetragen werden.

Es werden nur Einträge von der Software akzeptiert, die im auch im gewählten Frequenzraster (**Channel Spacing**) liegen.

- Im Display des ALBRECHT Tectalk Pro XL wird später der gewählte Kanal in der gewählten Gruppe angezeigt.

4.2 Band Select

Die Einstellung „Band Select“ ist bei dieser Softwareversion nicht aktiv.

4.3 Übertragung aller Einstellungen an das Funkgerät

Zur Übertragung betätigen Sie **Download** mit einem Mausklick. Ist der Informationsaustausch erfolgreich abgeschlossen, ertönt aus dem Lautsprecher des Funkgerätes ein Quittungston.

4.4 Speicherung nach der Programmierung

Ziehen Sie jetzt den Stecker des Übertragungskabels aus dem Funkgerät. Um alle von Ihnen durchgeführten Einstellungen zu speichern, schalten Sie das Gerät aus und schalten es nach ca. 3 Sekunden wieder ein. Jetzt sind alle neuen Konfigurationen im Funkgerät gespeichert.

5 Updates

Bitte besuchen Sie unsere Download-Seiten in unserem Service-Bereich

www.service.alan-electronics.de

In der Rubrik **PMR 446** finden Sie alles Wissenswerte unter **Tectalk-PRO-XL**.

Fachhändler haben auf Anfrage auch Zugang zum passwortgeschützten Händlerbereich, in dem Sie die jeweils neueste Programmiersoftware als Update finden können.

Bitte beachten Sie auch als Fachhändler beim Programmieren von Geräten die Bestimmungen. Die Software ist ein Servicetool für Fachhändler und Servicefachleute mit entsprechenden Grundkenntnissen und ist daher nicht für die Abgabe an Endverbraucher vorgesehen.

Da die Software vom Gerätehersteller auch für andere Funkgeräte vorgesehen ist, beschränkt sich diese Software nicht automatisch auf den PMR 446 Frequenzbereich.

© 2012 Alan Electronics GmbH
www.alan-electronics.de / www.albrecht-online.de

Service: alan-service@ps-tech.de
Technische Beratungs-Hotline: 01805- 012204 (14 Cents/Minute aus dem deutschen Festnetz, mobil gelten je nach Anbieter höhere Tarife bis zu 42 Cents/ Minute)

Service-Download: www.service.alan-electronics.de, www.alan-albrecht.info